

2016 年度广东省智能制造研究所部门决算

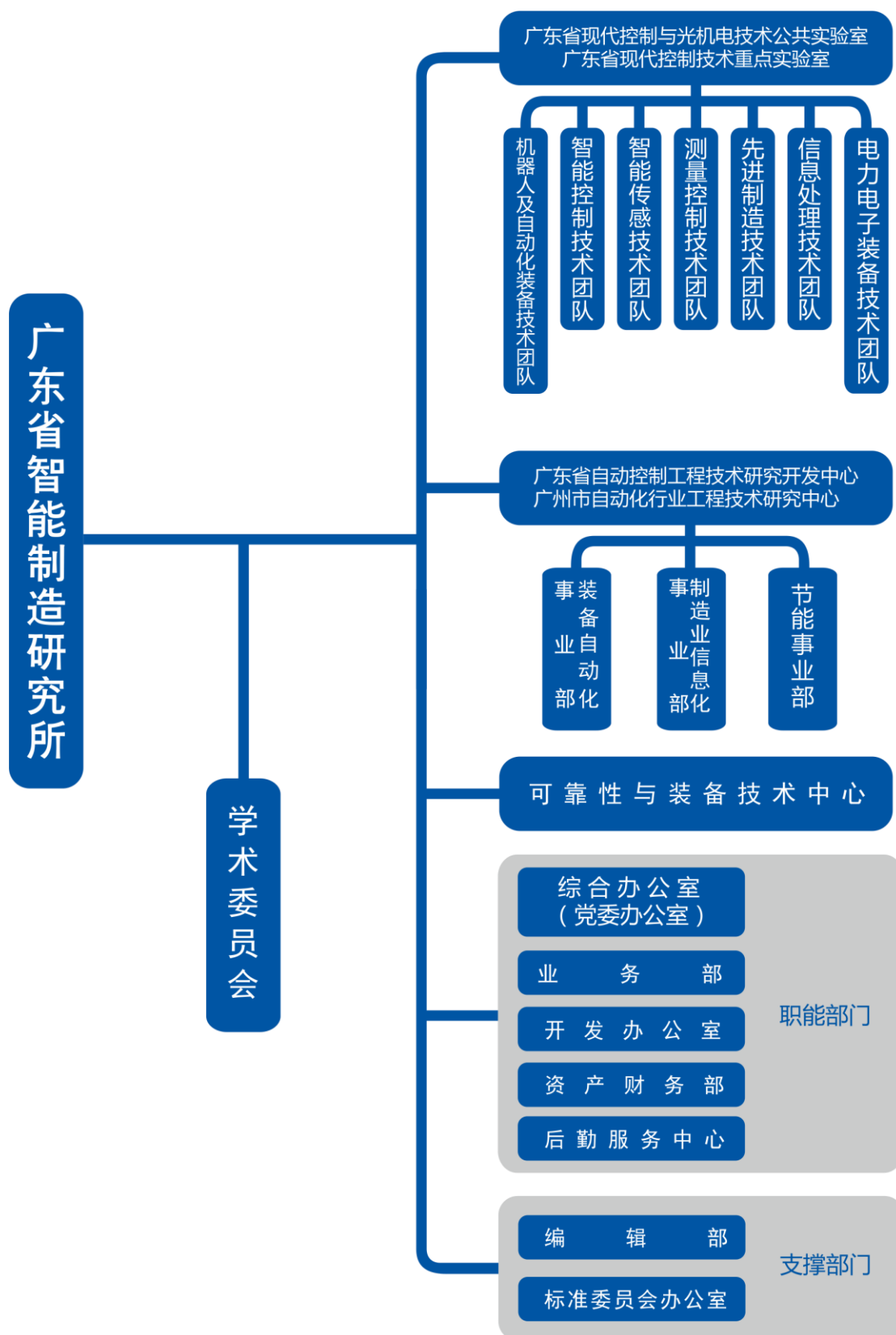
第一部分 广东省智能制造研究所概况

一、主要职能

广东省智能制造研究所成立于 1969 年 1 月，先后经历广东省科学院实验工厂、广东省科学院自动化工程研制中心、广东省自动化研究所等阶段。2015 年，在原广东省自动化研究所基础上整合原广东省工业技术研究院机电研究所，组建广东省智能制造研究所。

广东省智能制造研究所作为广东省智能制造领域科技创新的重要力量，主要研究方向有智能传感技术、智能装备技术、机器人技术、制造业信息化技术、轻量化设计及可靠性测试技术。广东省智能制造研究所面向技术发展前沿，聚焦国家、广东省经济社会发展战略和产业发展需求，开展装备智能化及智能工厂、产业共性技术应用基础研究，发展智能化、信息化、标准化关键技术，致力于为地方产业发展提供科技服务。

二、机构设置



第二部分 广东省智能制造研究所部门决算表

一、收入支出决算总表

收入支出决算总表

公开 01 表

部门：广东省智能制造研究所

单位：万元

收入			支出		
项 目	行次	决算数	项 目	行次	决算数
栏 次		1	栏 次		2
一、财政拨款收入	1	7684.52	一、一般公共服务支出	14	
二、上级补助收入	2	0.00	二、外交支出	15	
三、事业收入	3	2549.33	三、国防支出	16	
四、经营收入	4	524.89	四、公共安全支出	17	
五、附属单位上缴收入	5	0.00	五、教育支出	18	
六、其他收入	6	122.84	六、科学技术支出	19	6295.89
	7		七、文化体育与传媒支出	20	
	8		八、社会保障和就业支出	21	775.49
本年收入合计	9	10881.59	本年支出合计	22	7071.38
用事业基金弥补收支差额	10	0.00	结余分配	23	1711.76
年初结转和结余	11	526.16	年末结转和结余	24	2624.61
	12			25	
总计	13	11407.75	总计	26	11407.75

注：本表反映部门本年度的总收支和年末结转结余情况。

二、收入决算表

收入决算表

公开02表

部门：广东省智能制造研究所

单位：万元

项 目		本年收入合计	财政拨款收入	上级补助收入	事业收入	经营收入	附属单位上缴收入	其他收入
功能分类科目编码	科目名称							
栏次		1	2	3	4	5	6	7
合计		10881.59	7684.52		2,549.33	524.89		122.84
206	科学技术支出	10104.93	6907.87		2,549.33	524.89		122.84
20601	科学技术管理事务	5.10	5.10		-	0.00		0.00
2060101	行政运行	5.10	5.10		-	0.00		0.00
20602	基础研究	20.00	20.00		-	0.00		0.00
2060203	自然科学基金	20.00	20.00		-	0.00		0.00
20603	应用研究	2650.25	2650.25		-	0.00		0.00
2060302	社会公益研究	750.25	750.25		-	0.00		0.00
2060399	其他应用研究支出	1900.00	1900.00		-	0.00		0.00
20604	技术与研究开发	5303.82	2106.75		2,549.33	524.89		122.84
2060401	机构运行	4583.82	1386.75		2,549.33	524.89		122.84
2060402	应用技术研究开发	300.00	300.00					
2060403	产业技术研究开发	420.00	420.00					
20605	科技条件与服务	2125.76	2125.76					
2060502	技术创新服务体系	308.56	308.56					
2060599	其他科技条件与服务支出	1817.20	1817.20					
208	社会保障和就业支出	776.65	776.65					

20805	行政事业单位离退休	776.65	776.65					
2080501	归口管理的行政单位离退休	303.75	303.75					
2080502	事业单位离退休	391.82	391.82					
2080599	其他行政事业单位离退休支出	81.09	81.09					

注：本表反映部门本年度取得的各项收入情况。

三、支出决算表

支出决算表

公开 03 表

部门：广东省智能制造研究所

单位：万元

项 目		本年支出 合计	基本支出	项目支出	上缴上 级支出	经营支出	对附属单位 补助支出
功能分类 科目编码	科目名称						
栏次		1	2	3	4	5	6
合计		7071.38	3167.75	3378.73		524.89	
206	科学技术支出	6295.89	2392.26	3378.73		524.89	
20601	科学技术管理事务	5.10	5.10	0.00		0.00	
2060101	行政运行	5.10	5.10	0.00		0.00	
20602	基础研究	20.00	0.00	20.00		0.00	
2060203	自然科学基金	20.00	0.00	20.00		0.00	
20603	应用研究	1654.73	0.00	1654.73		0.00	
2060302	社会公益研究	697.91	0.00	697.91		0.00	
2060399	其他应用研究支出	956.83	0.00	956.83		0.00	

20604	技术与开发	3943.56	2387.16	1031.51		524.89	
2060401	机构运行	2912.05	2387.16	0.00		524.89	
2060402	应用技术研究 与开发	765.16	0.00	765.16		0.00	
2060403	产业技术 研究与开发	266.35	0.00	266.35		0.00	
20605	科技条件与 服务	672.49	0.00	672.49		0.00	
2060502	技术创新 服务体系	193.56	0.00	193.56		0.00	
2060599	其他科技 条件与服务 支出	478.93	0.00	478.93		0.00	
208	社会保障和 就业支出	775.49	775.49				
20805	行政事业单 位离退休	775.49	775.49				
2080501	归口管理 的行政单位 离退休	303.75	303.75				
2080502	事业单位 离退休	391.82	391.82				
2080599	其他行政 事业单位离 退休支出	79.93	79.93				

注：本表反映部门本年度各项支出情况。

四、财政拨款收入支出决算总表

财政拨款收入支出决算总表

公开 04 表

部门：广东省智能制造研究所

单位：万元

收入			支出				
项 目	行次	金额	项 目	行次	合计	一般公共 预算财政 拨款	政府性基金预 算财政拨款
栏 次		1	栏 次		2	3	4
一、一般公共 预算财政拨款	1	7,684.52	一、一般公共服务支 出	15			
二、政府性基 金预算财政拨 款	2		二、外交支出	16			
	3		三、国防支出	17			
	4		四、公共安全支出	18			
	5		五、 教育 支出	19			
	6		六、科学技术支出	20	4,810.58	4,810.58	
	7		七、文化体育与传媒 支出	21	-	-	
	8		八、社会保障和就业 支出	22	775.49	775.49	
本年收入合计	9	7684.52	本年支出合计	23	5586.08	5586.08	
年初财政拨款 结转和结余	10	526.16	年末财政拨款结转和 结余	24	2624.61	2624.61	
一般公 共预算财政拨 款	11	526.16		25			
政府 性基金预算财 政拨款	12			26			
	13			27			
总计	14	8210.68	总计	28	8210.68	8210.68	

注：本表反映部门本年度一般公共预算财政拨款和政府性基金预算财政拨款的总收支和年末结转结余情况。

五、一般公共预算财政拨款支出决算表

一般公共预算财政拨款支出决算表

公开 05 表

单位：万元

部门：广东省智能制造研究所

项 目		本年支出合计	基本支出	项目支出
功能分类科目编码	科目名称			
栏次		1	2	3
合计		5,586.08	2,207.34	3,378.73
206	科学技术支出	4,810.58	1,431.85	3,378.73
20601	科学技术管理事务	5.10	5.10	0.00
2060101	行政运行	5.10	5.10	0.00
20602	基础研究	20.00	0.00	20.00
2060203	自然科学基金	20.00	0.00	20.00
20603	应用研究	1,654.73	0.00	1,654.73
2060302	社会公益研究	697.91	0.00	697.91
2060399	其他应用研究支出	956.83	0.00	956.83
20604	技术与研究开发	2,458.26	1,426.75	1,031.51
2060401	机构运行	1,426.75	1,426.75	0.00
2060402	应用技术研究 与开发	765.16	0.00	765.16
2060403	产业技术研究 与开发	266.35	0.00	266.35
20605	科技条件与服务	672.49	0.00	672.49
2060502	技术创新服务体系	193.56	0.00	193.56
2060599	其他科技条件 与服务支出	478.93	0.00	478.93
208	社会保障和就业 支出	775.49	775.49	0.00

20805	行政事业单位离退休	775.49	775.49	0.00
2080501	归口管理的行政单位离退休	303.75	303.75	0.00
2080502	事业单位离退休	391.82	391.82	0.00
2080599	其他行政事业单位离退休支出	79.93	79.93	0.00

注：本表反映部门本年度一般公共预算财政拨款实际支出情况。

六、一般公共预算财政拨款基本支出决算表

一般公共预算财政拨款基本支出决算表

公开 06 表

部门：广东省智能制造研究所

单位：万元

人员经费			公用经费					
经济分类科目编码	科目名称	金额	经济分类科目编码	科目名称	金额	经济分类科目编码	科目名称	金额
301	工资福利支出	1,146.24	302	商品和服务支出	92.81	310	其他资本性支出	2.47
30101	基本工资	252.73	30201	办公费	2.51	31001	房屋建筑物购建	-
30102	津贴补贴	0.00	30202	印刷费	0.08	31002	办公设备购置	2.47
30103	奖金	0.00	30203	咨询费	0.17	31003	专用设备购置	-
30104	其他社会保障缴费	10.39	30204	手续费	0.00	31005	基础设施建设	-
30106	伙食补助费	0.00	30205	水费	10.51	31006	大型修缮	-
30107	绩效工资	717.66	30206	电费	35.82	31007	信息网络及软件购置更新	-
30108	机关事业单位基本养老保险缴费	0.00	30207	邮电费	0.00	31008	物资储备	-

30109	职业年金缴费	0.00	30208	取暖费	0.00	31009	土地补偿	-
30199	其他工资福利支出	165.47	30209	物业管理费	4.30	31010	安置补助	-
303	对个人和家庭的补助	965.82	30211	差旅费	3.85	31011	地上附着物和青苗补偿	-
30301	离休费	9.20	30212	因公出国(境)费用	0.00	31012	拆迁补偿	-
30302	退休费	294.23	30213	维修(护)费	13.79	31013	公务用车购置	-
30303	退职(役)费	0.00	30214	租赁费	0.28	31019	其他交通工具购置	-
30304	抚恤金	29.90	30215	会议费	0.00	31020	产权参股	-
30305	生活补助	214.17	30216	培训费	2.01	31099	其他资本性支出	-
30306	救济费	0.00	30217	公务接待费	1.31	304	对企事业单位的补贴	-
30307	医疗费	4.38	30218	专用材料费	0.00	30401	企业政策性补贴	-
30308	助学金	0.00	30224	被装购置费	0.00	30402	事业单位补贴	-
30309	奖励金	0.00	30225	专用燃料费	0.00	30403	财政贴息	-
30310	生产补贴	0.00	30226	劳务费	0.00	30499	其他对企事业单位的补贴	-
30311	住房公积金	4.78	30227	委托业务费	15.36	307	债务利息支出	-
30312	提租补贴	0.00	30228	工会经费	0.00	30701	国内债务付息	-
30313	购房补贴	249.55	30229	福利费	0.16	30707	国外债务付息	-
30314	采暖补贴	0.00	30231	公务用车运行维护费	2.57	399	其他支出	-
30315	物业服务补	0.00	30239	其他交通费用	0.00	39906	赠与	-

	贴							
30399	其他对个人和家庭的补助支出	159.60	30240	税金及附加费用	0.08			
			30299	其他商品和服务支出	0.00			
人员经费合计		2,112.06	公用经费合计					95.28

注：本表反映部门本年度一般公共预算财政拨款基本支出明细情况。

七、一般公共预算财政拨款“三公”经费支出决算表

一般公共预算财政拨款“三公”经费支出决算表

公开 07 表

部门：广东省智能制造研究所

单位：万元

2016 年度预算数						2016 年度决算数					
合计	因公出国(境)费	公务用车购置及运行费			公务接待费	合计	因公出国(境)费	公务用车购置及运行费			公务接待费
		小计	公务用车购置费	公务用车运行费				小计	公务用车购置费	公务用车运行费	
1	2	3	4	5	6	7	8	9	10	11	12
16	5	6		6	5	47.09	43.21	2.57		2.57	1.31

注：本表反映部门本年度“三公”经费支出预决算情况。其中，2016 年度预算数为“三公”经费年初预算数，决算数是包括当年一般公共预算财政拨款和以前年度结转资金安排的实际支出。

八、政府性基金预算财政拨款收入支出决算表

政府性基金预算财政拨款收入支出决算表

部门：广东省智能制造研究所

公开 08 表

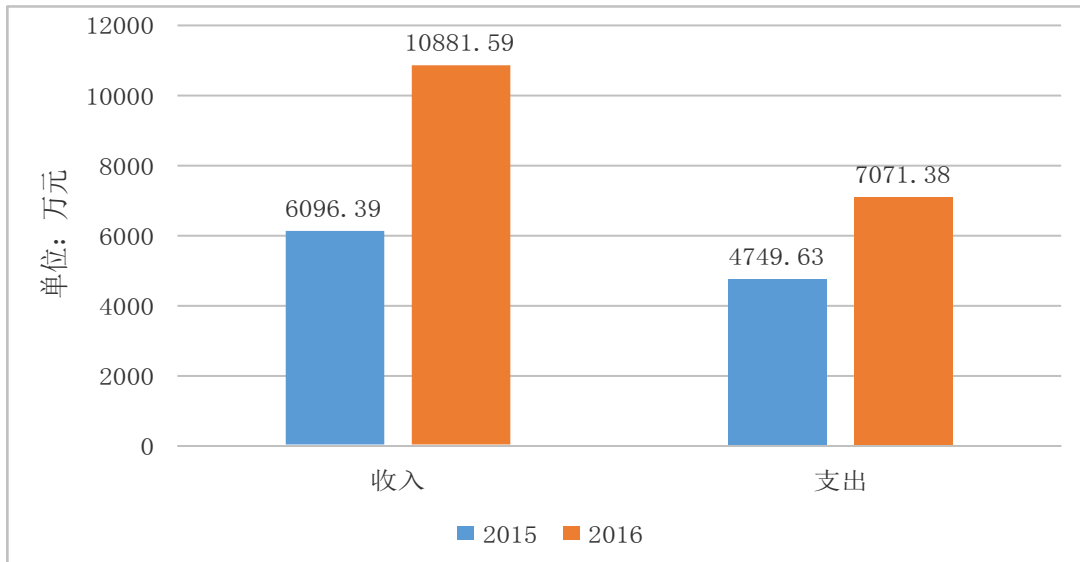
单位：万元

项 目		年初结转和 结余	本年收入	本年支出			年末结转和 结余
功能分 类科目 编码	科目名称			小计	基本支出	项目支 出	
栏次		1	2	3	4	5	6
合计							

注：广东省智能制造研究所没有政府性基金收入，也没有使用政府性基金安排发支出，故本表无数据。

第三部分 广东省智能制造所 2016 年度部门决算情况说明

一、收入支出执行情况说明



2015 年总收入 6096.39 万元，总支出 4749.63 万元。2016 年总收入 10881.59 万元，同比增加 4785.2 万元，增长幅度 78.49%，总支出 7071.38 万元，同比增加 2321.75 万元，增长幅度 48.88%。

二、收入支出与预算对比分析

科目	2016 年预算(万元)	2016 年决算(万元)	差异比率%
公共预算拨款	1721.71	7684.52	346.33%
事业收入	3098.76	2549.33	-17.73%
经营收入	300.00	524.89	74.96%
其他收入		122.85	100.00%

收入合计	5120.47	10881.59	112.51%
工资福利支出	2049.64	3008.51	46.78%
对个人和家庭的补助支出	918.96	1092.54	18.89%
一般商品和服务支出	1295.87	2230.24	72.10%
其他资本性支出	556	215.20	-61.29%
经营支出	300	524.89	74.96%
支出合计	5120.47	7071.38	38.10%

2016年预算总收入5120.47万元，其中公共预算拨款1721.71万元，其他资金3398.76万元。预算总支出5120.47万元，其中工资福利支出2049.64万元，对个人和家庭的补助支出918.96万元，一般商品和服务支出1295.87万元，其他资本性支出556万元，经营支出300万元。

2016年决算总收入10881.59万元，其中公共预算拨款万元，事业收入2549.33万元，经营收入524.89万元，其他收入122.85万元。决算总支出7071.38万元，其中工资福利支出3008.51万元，对个人和家庭的补助支出1092.54万元，一般商品和服务支出2230.24万元，其他资本性支出215.20万元，经营支出524.89万元。

三、“三公”经费支出情况说明

(一)、2016年预算与决算比较分析

科目	2016年预算(万元)	2016年决算(万元)	增减%
因公出国(境)费用	5.00	43.21	764.00%
公务用车购置及运行维护费	6.00	2.57	-57.17%
公务接待费	5.00	1.31	-73.80%
“三公”经费合计	16.00	47.09	194.31%

2016年,“三公”经费财政拨款支出预算16.00万元,其中:因公出国(境)费用5.00万元,公务用车运行维护费6.00万元,公务接待费5.00万元。

2016年,“三公”经费财政拨款支出决算47.09万元,其中:因公出国(境)费用43.21万元,公务用车运行维护费2.57万元,公务接待费1.31万元。2016年“三公”经费决算较年初预算增加较多,主要原因是2016年课题项目因公出国(境)费用较多,但科研经费年初未纳入部门预算。

(二)、2016年决算与上年决算比较分析

科目	2015年决算(万元)	2016年决算(万元)	增减%
因公出国(境)费用		43.21	100.00%
公务用车购置及运行维护费	1.22	2.57	110.66%
公务接待费	1.23	1.31	6.50%
“三公”经费合计	2.45	47.09	1822.04%

2015年三公”经费支出2.45万元,2016年“三公”经费支出

47.09 万元，与 2015 年决算差异较大，主要原因是 2016 年课题项目列支国际交流费用较多。

四、政府采购支出说明

2016 年，广东省智能制造研究所无政府采购相关支出。

五、国有资产占用情况说明

截至 2016 年 12 月 31 日，广东省智能制造研究所共有车辆 4 辆，全部是一般公务用车，主要用于科研活动的开会出差调研等业务。

六、预算绩效管理工作开展情况说明

2016 年，广东省智能制造研究所暂无相关的预算绩效评价项目。

第四部分 名词解释

一、**预算拨款**:指省财政当年安排的资金，包括公共预算拨款和基金预算拨款。

二、**事业收入**:指科研事业单位开展专业业务活动及辅助活动所取得的收入。如科研收入、技术收入、试制产品收入、学术活动收入、科普活动收入等。

三、**事业单位经营收入**:指事业单位在专业业务活动及其辅助活动之外开展非独立核算经营活动取得的收入。如产品销售收入等。

四、**其他收入**:指除上述预算拨款、预算外收入、事业收入、事业单位经营收入等以外的收入。如存款利息收入，捐赠收入、投资收益等。

五、**上级补助收入**:指科学事业单位从财务主管部门和上级单位

取得的非财政补助款。

六、附属单位上缴收入:指科学事业单位收到的附属独立核算的生产、经营和服务单位按照有关规定上缴的收入。

七、用事业基金弥补收支差额:指科学事业单位在预计用当年“财政拨款”、“事业收入”、“事业单位经营收入”、“其他收入”不足以安排支出的情况下,使用以前年度积累的事业基金(科学事业单位当年收入和支出相抵后按国家规定提取,用于弥补以后年度收支差额的基金)弥补本年度收支缺口的资金。

八、年初结转和结余:指以前年度尚未完成、结转到本年按有关规定继续使用的资金我。

九、社会保障和就业(类)行政事业单位离退休(款)归口管理的事业单位离退休(项):指我院的离退人员的支出。

十、结余分配:指事业单位按规定提取的职工福利基金、事业基金和缴纳的所得税,以及建设单位按规定应交回的基本建设竣工项目结余资金。

十一、年末结转和结余:指本年度或以前年度预算安排、因客观条件发生变化无法按原计划实施,需要延迟到以后年度按有关规定继续使用的资金。

十二、基本支出:指为保障机构正常运转、完成日常工作任务而发生的人员支出和公用支出。

十三、项目支出:指在基本支出之外为完成特定任务和事业发展目标所发生的支出。

十四、经营支出:指事业单位在专业业务活动及其辅助活动之外开展非独立核算经营活动发生的支出。

十五、“三公”经费:纳入省级财政预决算管理的“三公”经费,是指省级部门用财政拨款安排的因公出国(境)费、公务用车购置及运行费和公务接待费。其中,因公出国(境)费反映单位公务出国(境)的国际旅费、国外城市间交通费、住宿费、伙食费、培训费、公杂费等支出;公务用车购置及运行费反映单位公务用车车辆购置支出(含车辆购置税)及租用费、燃料费、维修费、过路过桥费、保险费、安全奖励费用等支出;公务接待费反映单位按规定开支的各类公务接待(含外宾接待)支出。